

Import dat z ABRY OLE do aplikace FinAnalysis

Obsah

| | | |
|-------|---|----|
| 1 | Úvod..... | 1 |
| 2 | Nastavení ABRY Gen | 2 |
| 2.1 | Správa licencí - Licence na OLE | 2 |
| 2.2 | Nastavení klienta - Instalace otevřeného rozhraní OLE..... | 3 |
| 2.3 | Nastavení role příslušného uživatele na možnost SQL dotazů | 4 |
| 2.4 | Nastavení role příslušného uživatele na přístup na Otevřené rozhraní | 5 |
| 3 | Připojení k ABŘE a Finanalysis | 5 |
| 3.1 | Připojení k aplikaci FinAnalysis | 5 |
| 3.2 | Připojení k ABŘE a načtení období..... | 6 |
| 3.3 | Připojení souborů definic rozvahy a výsledovky..... | 7 |
| 4 | Vlastní práce s aplikací..... | 7 |
| 4.1 | Vybírání účetního období..... | 7 |
| 4.2 | Export dat do FinAnalysis..... | 8 |
| 4.3 | Pomocná tlačítka..... | 9 |
| 4.3.1 | Tlačítko „Jen nenulové účty“ | 9 |
| 4.3.2 | Tlačítko „Editovat výkazy“ | 9 |
| 4.3.3 | Tlačítko „Kontrola účtů“ | 11 |
| 4.3.4 | Tlačítko „Export do csv“ | 11 |
| 5 | Standardní nastavení souborů „list_rozvaha.txt“ a „list_vysledovka.txt“ | 12 |
| 5.1 | list_rozvaha_2015.txt | 12 |
| 5.2 | list_vysledovka_2015.txt | 15 |
| 5.3 | list_rozvaha_2019.txt | 16 |
| 5.4 | list_vysledovka_2019.txt | 19 |

1 Úvod

Tato aplikace je určena pro rychlé automatické naplnění listů rozvahy a výsledovky ve FinAnalysis z dat ABRY. Sečte záznamy, které najde v ABŘE, podle zadaných podmínek. Výsledek ale nemusí plně odpovídat vaší skutečné rozvaze a výsledovce. Proto je nutné po tomto pomocném naplnění ještě zkontrolovat skutečně vyplněná pole rozvahy a výsledovky ve FinAnalysis.

Možné problematické situace v ABŘE, které ovlivní konečný výsledek ve FinAnalysis:

Import dat z ABRY OLE do aplikace FinAnalysis

- Aktivní účet je označen jako Pasivní nebo naopak. V ABŘE mají aktivní účty konečný stav kladný a pasivní účty jej mají záporný. Proto se konečný stav u pasivních účtů násobí „-1“, aby se do pasiv ve FinAnalysis dostala správná hodnota.
- Datum zaúčtování dokladu je v jiném období než je vystavený doklad. Importní aplikace počítá s doklady za periodu, tedy bere záznamy, které mají zadanou příslušnou periodu, například rok 2014. Pokud je vystaven dokument v periodě 2014, ale má datum zaúčtování např. 15.1.2015, potom jej aplikace v daném účetním období 2015 ignoruje.
- Mohou být založeny nestandardní účty, které aplikace nezpracuje, protože je nemá v pomocném souboru „fa_rozvaha.txt“ a „fa_vysledovka.txt“, podle kterých plní řádky listů ve FinAnalysis. V tomto případě je potřeba doplnit nové účty do těchto dvou pomocných textových souborů.

2 Nastavení ABRY Gen

Veškeré nastavení se děje v agendě Administrace.

2.1 Správa licencí - Licence na OLE

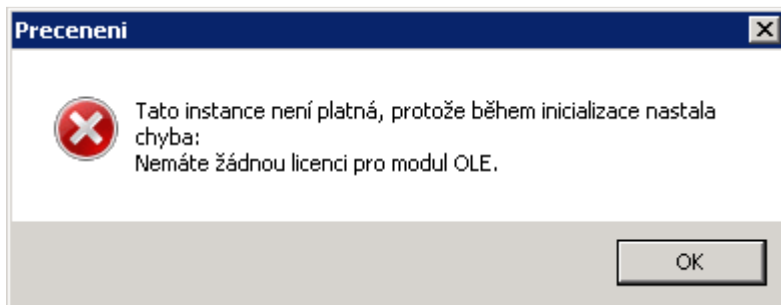
V ABŘE musí být nahrán licenční klíč s licencí na OLE.

Licence na ABRA OLE je zdarma. Ale nemusíte mít OLE licenci ve vaší aktivaci aktivované. Nový licenční klíč s povoleným na OLE rozhraní potom pro vás musí být nově vygenerován na ZP ABRY. Pro tuto aktivaci kontaktujte obchodní oddělení ABRY Software a.s. Vy si potom stáhnete tento aktivační klíč ze Zákaznického portálu a nahrajete do ABRY.

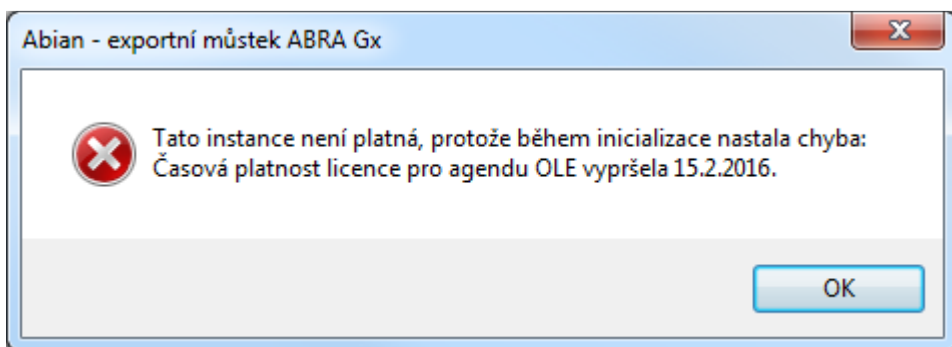
| Modul/Vlastnost | Hodnota |
|---|---------|
| <input checked="" type="checkbox"/> Jádro systému | 1/17 |
| <input type="checkbox"/> * Skriptování (tvorba a kompilování skriptů) | 0/0 |
| <input checked="" type="checkbox"/> * OLE | 0/17 |
| <input type="checkbox"/> * ... | 0/0 |

Import dat z ABRY OLE do aplikace FinAnalysis

Pokud nemáte platnou licenci na ABRA OLE, aplikace nahlásí problém.



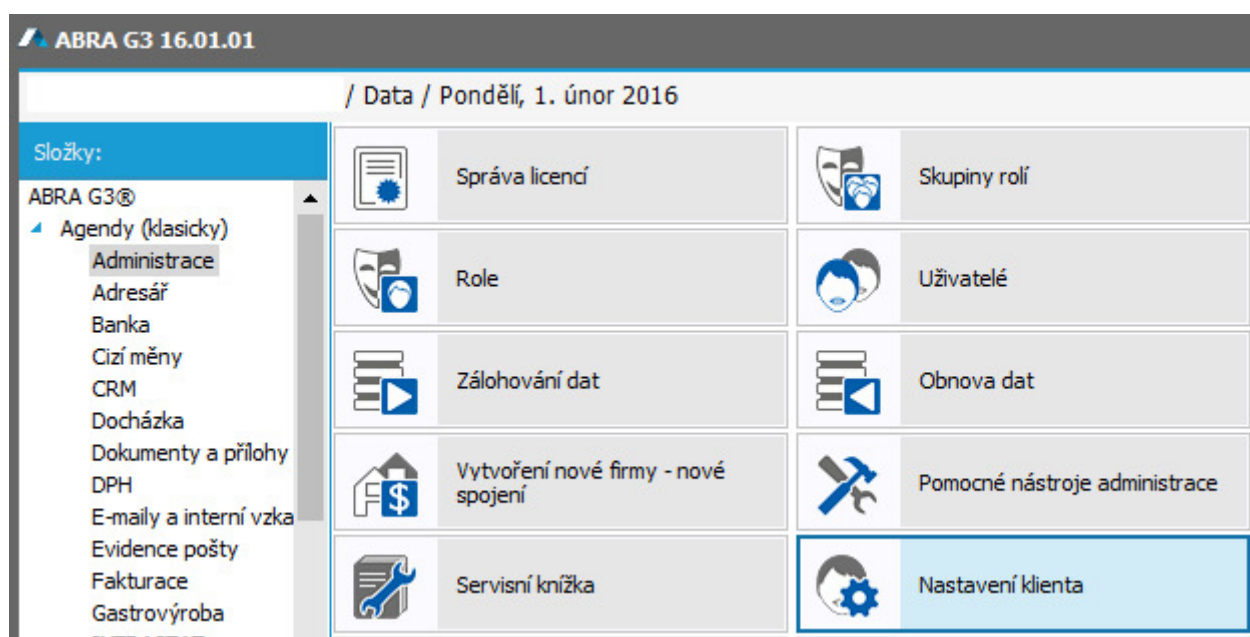
Případně při vypršení platnosti licence:



2.2 Nastavení klienta - Instalace otevřeného rozhraní OLE

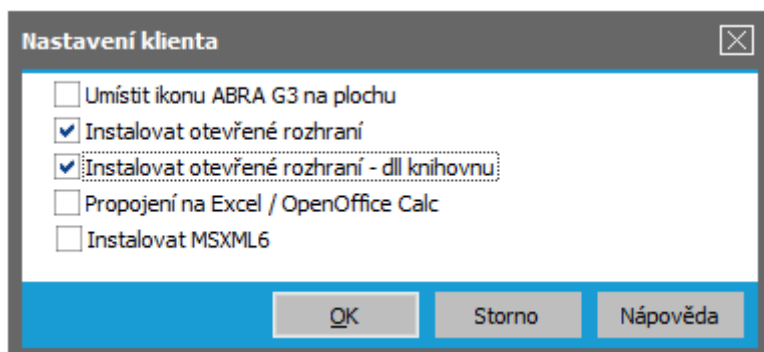
Spustit instalaci otevřeného rozhraní, kdy si ABRA zaregistruje do registrů Windows příslušné OLE knihovny. Je nutné mít na tuto funkčnost povolena administrátorská práva v počítači.

menu Administrace / Nastavení klienta

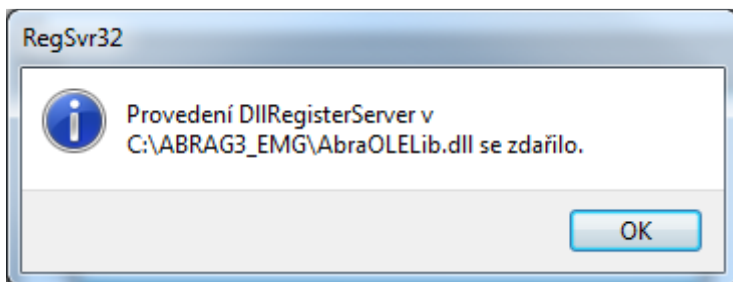


Import dat z ABRY OLE do aplikace FinAnalysis

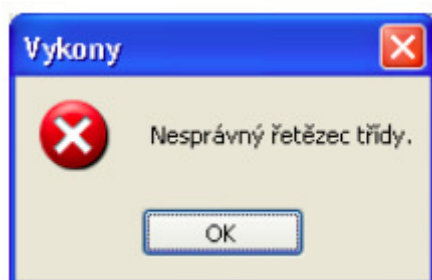
Zaškrtnout obě volby „Instalovat otevřené rozhraní...“.



Informace o správném zaregistrování se vám zobrazí.



Zobrazení chyby v případě nezaregistrování ABRY OLE. Tato obrazovka se zobrazí až při spuštění vlastního programu pro komunikaci s Excelem.

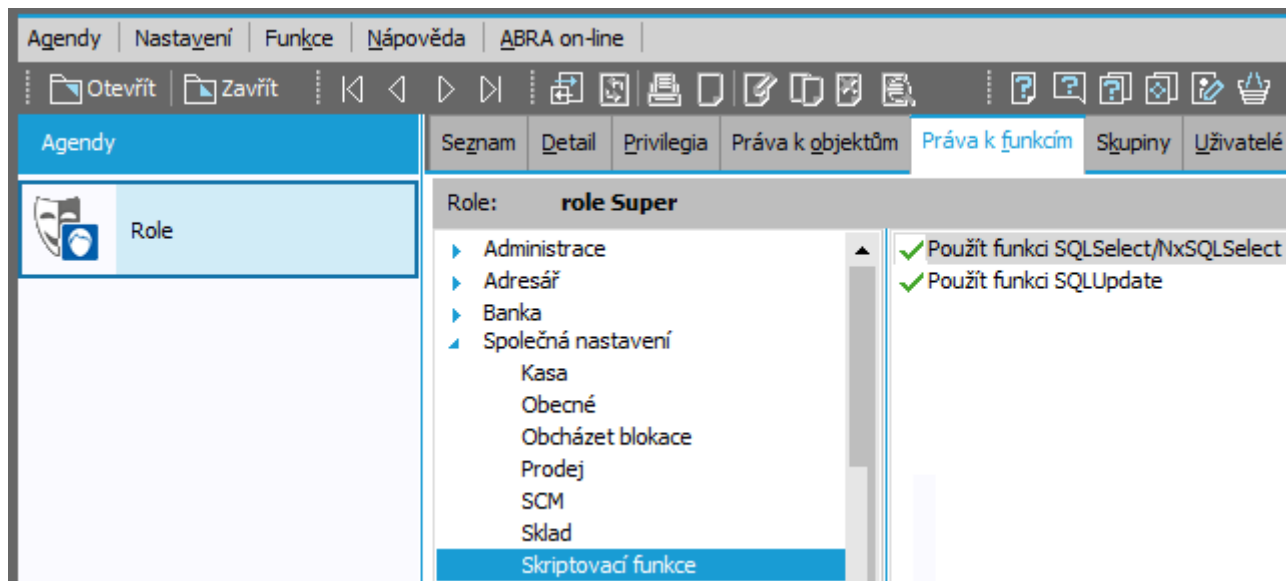


2.3 Nastavení role příslušného uživatele na možnost SQL dotazů

Pro uživatele, který bude spouštět komunikaci ABRY s Excelem, je nutné zkontrolovat práva jeho role.

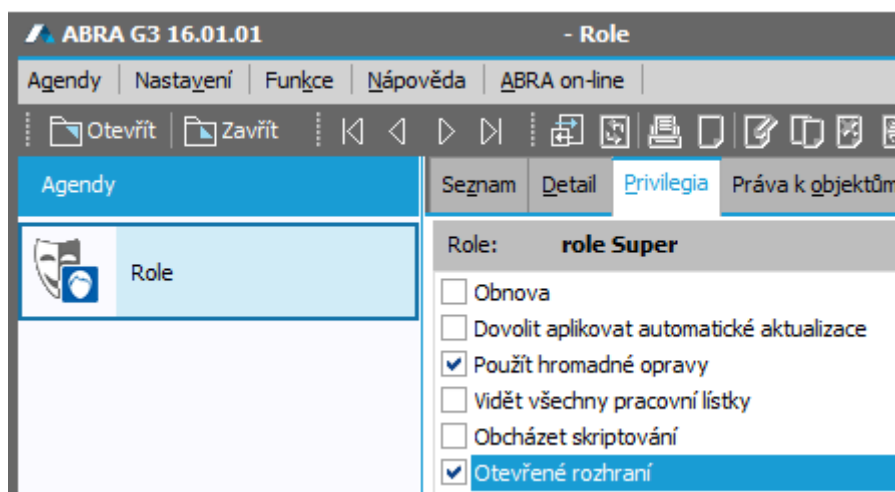
Na záložce Práva k funkcím / Společná nastavení / Skriptovací funkce je nutné zatrhnout obě možnosti „Použít funkci SQLSelect/NxSQLSelect“ a „Použít funkci SQLUpdate“.

Import dat z ABRY OLE do aplikace FinAnalysis



2.4 Nastavení role příslušného uživatele na přístup na Otevřené rozhraní

Pro roli příslušného uživatele je nutné nastavit v Administrace / Role / záložka Privilegia pole „Otevřené rozhraní“.

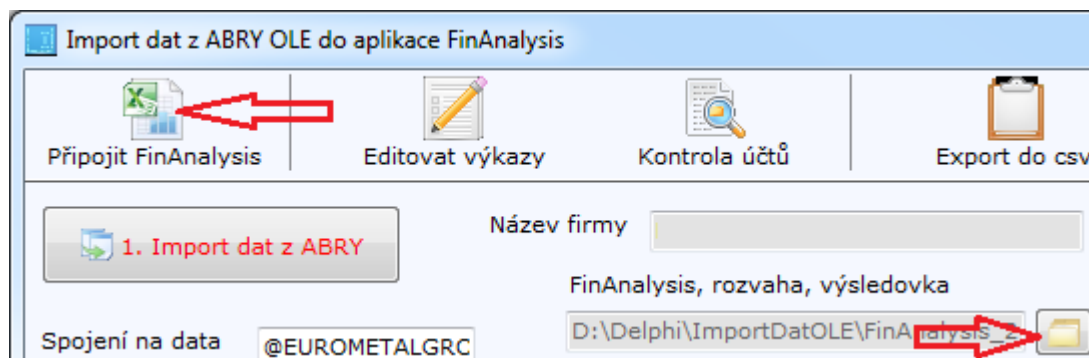


3 Připojení k ABŘE a Finanalysis

3.1 Připojení k aplikaci FinAnalysis

Nastavení připojení k excelovské aplikaci FinAnalysis se udělá prvním tlačítkem na liště nebo tlačítkem u cesty.

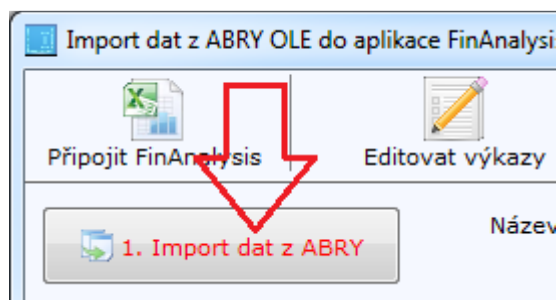
Import dat z ABRY OLE do aplikace FinAnalysis



Připojený soubor FinAnalysis se zobrazí v příslušném okénku.

3.2 Připojení k ABŘE a načtení období

Pomocí tlačítka „Import dat z ABRY“ se načtou období ABRY.



Aby uživatel nemusel při SQL dotazech do ABRY zadávat své jméno a heslo, může si jej vyplnit do aplikace. Pokud máte v ABŘE několik databází/firem, může si zadat i připojení do té správné ve formátu „@Data“.



Pokud ABRA nenajde příslušné přihlašovací údaje, nabídne standardní dialog pro přihlášení do ABRY.

Import dat z ABRY OLE do aplikace FinAnalysis

3.3 Připojení souborů definic rozvahy a výsledovky

Rozvaha a výsledovka se plní stavy účtů z účetní osnovy. Je třeba tento převodní stav nastavit i v aplikaci ImportDat. Pro toto nastavení jsou k dispozici definiční soubory. Ty jsou editovatelné, je třeba je připojit k aplikaci. Nastavení připojení k definici rozvahy a výsledovky se provede tlačítky v okénku nastavení. Horní pole je pro rozvahu, spodní pro výsledovku.

Připojená definice se zobrazí v příslušném okénku.

4 Vlastní práce s aplikací

4.1 Vybírání účetního období

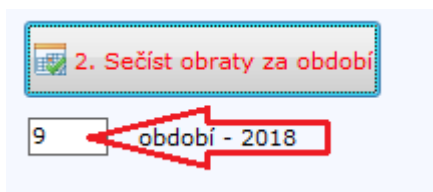
V okně uprostřed formuláře se zobrazí všechna účetní období, která jsou definována v ABŘE.

Postupně se myší vybere období, které se přitom zbarví modře. Po stisknutí tlačítka „Sečíst obraty za období“ si aplikace vypočítá z finančního deníku stavy a obraty na jednotlivých účtech a zobrazí výsledky ve spodní tabulce.

Import dat z ABRY OLE do aplikace FinAnalysis

| Číslo účtu | Název | Počáteční stav | Obrat MD | Obrat D | Konečný stav | Typ |
|------------|--|----------------|------------|------------|--------------|-----|
| 01100 | Zřizovací výdaje | | | | | A |
| 01200 | Nehmotné výsledky výzkumu a vývoje | | | | | A |
| 01300 | Software | 680810,00 | | | 680810,00 | A |
| 01340 | Software dotace | 2490000,00 | | 622473,94 | 1867526,06 | A |
| 01400 | Ocenitelná práva | | | | | A |
| 01500 | Goodwill | | | | | A |
| 01800 | Drobný dlouhodobý nehmotný majetek | | | | | A |
| 01900 | Ostatní dlouhodobý nehmotný majetek | | | | | A |
| 02100 | Stavby | 13922483,45 | | | 13922483,45 | A |
| 02140 | Stavby dotace | 495196,00 | | 57723,88 | 437472,12 | A |
| 02200 | Samostatné movité věci a soubory m.věc | 27764858,40 | | | 27764858,40 | A |
| 02201 | samostatné movité věci | 91160,00 | | | 91160,00 | A |
| 02210 | drobný dlouhodobý majetek 20-40tis | 3195465,11 | 79527,90 | | 3274993,01 | A |
| 02220 | Samostatné movité věci-projekt dotace | 8842400,00 | | | 8842400,00 | A |
| 02230 | Odkup leasing | 5999,94 | | | 5999,94 | A |
| 02240 | Samostatné movité věci dotace | 5142856,00 | 9070645,30 | 1273219,00 | 12940282,30 | A |
| 02500 | Pěstitelské celky trvalých porostů | | | | | A |

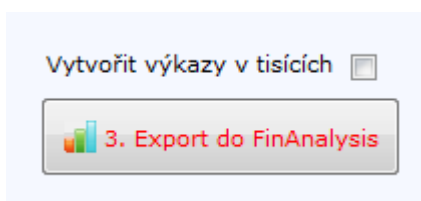
V poli „Vybrané období“ lze editovat číslo období. Toto číslo určuje pořadí sloupce v Excelu aplikace FinAnalysis, do kterého se data daného období naimportují. Tím lze ovlivnit výběr sloupce dat ve FinAnalysis.



4.2 Export dat do FinAnalysis

Po stisknutí tlačítka „Export období do FinAnalysis“ si aplikace data za vybrané období dosadí do FinAnalysis do příslušného sloupce v rozvaze a výsledovce vybraného číslem období.

Zatržením pole „Vytvořit výkazy v tisících“ se FinAnalysis naplní hodnotami nikoliv v Kč, ale v tisících Kč.



Import dat z ABRY OLE do aplikace FinAnalysis

Vyplňte pouze zelená políčka!

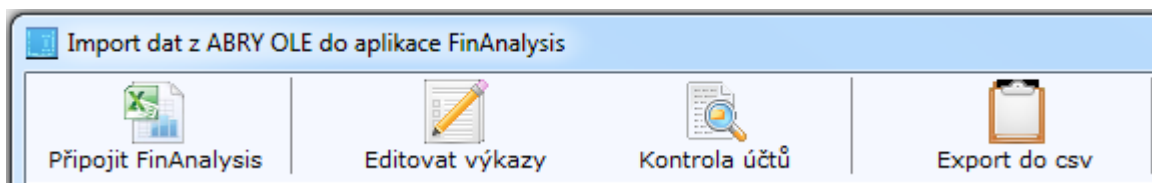
HPI - CZ spol. s r.o., Kotrčov

Rozvaha za sledované období (v tisících Kč)

| Označení | TEXT | řá- dek | Účetní období (Netto) | | | | |
|------------------|--|------------|-------------------------|---------------|----------------|---------------|----------------|
| | | | 2002 | 2003 | 2004 | 2005 | 2006 |
| a | b | c | 1 | 2 | 3 | 4 | 5 |
| | AKTIVA CELKEM | 1 | 70 801 | 81 334 | 108 821 | 88 557 | 100 176 |
| A. | Pohledávky za upsaný základní kapitál | 2 | 0 | 0 | 0 | 0 | 0 |
| B. | Dlouhodobý majetek | 3 | 20 461 | 23 851 | 31 053 | 33 255 | 26 837 |
| <i>B. I.</i> | <i>Dlouhodobý nehmotný majetek</i> | <i>4</i> | <i>343</i> | <i>354</i> | <i>397</i> | <i>487</i> | <i>1 140</i> |
| <i>I. 1.</i> | <i>Zřizovací výdaje</i> | <i>5</i> | <i>0</i> | <i>0</i> | <i>0</i> | <i>0</i> | <i>0</i> |
| <i>2.</i> | <i>Nehmotné výsledky výzkumu a vývoje</i> | <i>6</i> | <i>0</i> | <i>0</i> | <i>0</i> | <i>0</i> | <i>0</i> |
| <i>3.</i> | <i>Software</i> | <i>7</i> | <i>29</i> | <i>0</i> | <i>0</i> | <i>0</i> | <i>0</i> |
| <i>4.</i> | <i>Ocenitelná práva</i> | <i>8</i> | <i>0</i> | <i>0</i> | <i>0</i> | <i>0</i> | <i>0</i> |
| <i>5.</i> | <i>Goodwill</i> | <i>9</i> | <i>0</i> | <i>0</i> | <i>0</i> | <i>0</i> | <i>0</i> |
| <i>6.</i> | <i>Jiný dlouhodobý nehmotný majetek</i> | <i>10</i> | <i>314</i> | <i>354</i> | <i>397</i> | <i>487</i> | <i>1 140</i> |
| <i>7.</i> | <i>Nedokončený dlouhodobý nehmotný majetek</i> | <i>11</i> | <i>0</i> | <i>0</i> | <i>0</i> | <i>0</i> | <i>0</i> |
| <i>8.</i> | <i>Poskytnuté zálohy na DNM</i> | <i>12</i> | <i>0</i> | <i>0</i> | <i>0</i> | <i>0</i> | <i>0</i> |
| <i>B. II.</i> | <i>Dlouhodobý hmotný majetek</i> | <i>13</i> | <i>571</i> | <i>585</i> | <i>639</i> | <i>680</i> | <i>871</i> |
| <i>B. II. 1.</i> | <i>Pozemky</i> | <i>14</i> | <i>0</i> | <i>0</i> | <i>0</i> | <i>0</i> | <i>0</i> |
| <i>2.</i> | <i>Stavby</i> | <i>15</i> | <i>0</i> | <i>0</i> | <i>0</i> | <i>0</i> | <i>0</i> |

Kroky 3.1 a 3.2 se opakují pro všechna plněná období. Tím se naplní excelovský soubor FinAnalysis daty, která aplikace napočítala z připojených dat ABRY.

4.3 Pomocná tlačítka



4.3.1 Tlačítko „Jen nenulové účty“

Toto tlačítko slouží pro zobrazení pouze nenulových účtů v tabulce aplikace. Jinou funkci než zobrazovací nemá.

4.3.2 Tlačítko „Editovat výkazy“

Toto tlačítko slouží k nadefinování vazeb účtů do řádků excelovské aplikace FinAnalysis.

V aplikaci FinAnalysis se musejí naplnit jednotlivé řádky listů rozvahy a výsledovky konečnými stavy z jednotlivých účtů. V importním můstku jsou již napočítané stavy na jednotlivých analytických účtech. Musí se tedy určit, ze kterého účtu importuje můstek stavy do jakého konkrétního řádku ve FinAnalysis. Jsou proto hotovy šablony, které definují, který účet se promítne do konkrétního řádku FinAnalysis. Tyto soubory jsou editovatelné pomocí tlačítka „Editace výkazů“.

Import dat z ABRY OLE do aplikace FinAnalysis

Soubory jsou přednastavené, ale je **vhodné si je upravit podle vašich účetních zvyklostí**. Zejména je potřebné zkontrolovat nastavení analytiky těch účtů, které

a) v jedné syntetice jsou krátkodobé i dlouhodobé, a rozdělují se potom analytikou, jako

311-Pohledávky, 314-Poskytnuté zálohy, 335-Pohledávky za zaměstnanci, 378-Jiné pohledávky ... a další,

b) opravné položky, které se teprve analytikou rozlišují, do které části rozvahy se budou počítat, jako

091-Opravná položka k DNM, 092-Opravná položka k DHM, 391-Opravná položka k pohledávkám... a další,

c) i některé účty ve výsledovce, jako

561-Prodané cenné papíry a podíly, 665-Výnosy z DFM, 661-Tržby z prodeje cenných papírů a podílů...

Námi dodávaná definice je připravena podle zvyklostí dělení na analytické účty systémem ABRA a může se lišit od vaší definice účtů.

Nejprve otevřete soubor rozvahy nebo výsledovky. Daný řádek výkazu si vyberete kliknutím na něj. Účty z daného řádku se editují v poli pod tabulkou. Po zapsání změn odcházíte z formuláře tlačítkem „Uložit změny do souboru“ a uložíte změny do toho samého nebo nového souboru.

Editace textových souborů

Soubory účtů pro nastavení rozvahy a výsledovky musejí zachovávat pevná pravidla. Jejich porušením riskujete, že FinAnalysis nebude správně naplněn.

Změna účtů vstupujícího do daného řádku ve FinAnalysis:

- * Můžete přidávat do řádků další účty i editovat stávající
- * Každý účet musí být zakončen čárkou, i ten poslední. Mezi účty, ani na konci řádku, nesmí být žádná mezera.
- * Účet, který se na řádku odečítá, má před sebou znaménko "minus".
- * Účet, kde se rozlišují stavy aktivní/pasivní, má za sebou znaky "<" a ">" (daně, DPH, sociální zabezpečení atd.)

| Popis řádku | Číslo řádku | Syntetické účty |
|---------------------------------------|-------------|----------------------|
| Pohledávky za upsaný základní kapitál | ř. 8 | 353, |
| Zřizovací výdaje | ř. 11 | 011,-071,-0911, |
| Nehmotné výsledky výzkumu a vývoje | ř. 12 | 012,-072,-0912, |
| Software | ř. 13 | 013,-073,-0913, |
| Ocenitelná práva | ř. 14 | 014,-074,-0914, |
| Goodwill | ř. 15 | 015,-075,-0915, |
| Jiný dlouhodobý nehmotný majetek | ř. 16 | 019,-079,-0919,-070, |

V tomto poli editujete účty v daném řádku

✔ Uložit změny do souboru

Pravidla pro editaci výkazů:

Úpravy souborů Rozvahy a Výsledovky musejí zachovávat pevná pravidla. Jejich porušením riskujete, že aplikace FinAnalysis nebude správně naplněna načtenými daty!

Import dat z ABRY OLE do aplikace FinAnalysis

Změna účtů vstupujícího do daného řádku FinAnalysis:

- Můžete přidávat do řádků další účty i editovat stávající.
- Každý účet na řádku MUSÍ být zakončen čárkou, i ten poslední na řádku.
- Mezi účty, ani na konci řádku, NESMÍ být žádná mezera.
- Účet, který se na řádku odečítá, má před sebou mínus.
- Účet, kde se rozlišují stavy pasivní/aktivní má za sebou znaky "<" a ">" (daně, DPH, sociál. zab. atd.)

4.3.3 Tlačítko „Kontrola účtů“

Toto tlačítko zkontroluje obsažení čísla daného účtu v připojeném textovém souboru rozvahy a výsledovky. Pokud daný účet nalezne v definici, přidá před název účtu popis, na jakém řádku rozvahy či výsledovky je účet zaveden.

Lze tak najít účty, jejichž stavy se nepromítnou do aplikace FinAnalysis, protože čísla těch účtů nejsou obsažena v příložených souborech rozvahy a výsledovky.

| Číslo účtu | Název | Počáteční stav |
|------------|--|----------------|
| 31100 | rozvaha.txt ř. 57 Pohledávky z obchodních vztahů - krátkodobé | 6803,00 |
| 31405 | rozvaha.txt ř. 63 Poskytnuté provozní zálohy krátkodobé - předpis ZLP | |
| 32100 | rozvaha.txt ř. 122 Závazky z obchodních vztahů | |
| 32405 | rozvaha.txt ř. 129 Přijaté provozní zálohy - předpis ZLV | |
| 34100 | rozvaha.txt ř. 128 rozvaha.txt ř. 62 Daň z příjmů | 380,00 |
| 34300 | rozvaha.txt ř. 128 rozvaha.txt ř. 62 Daň z přidané hodnoty - zúčtování | 72912,00 |
| 34305 | rozvaha.txt ř. 128 rozvaha.txt ř. 62 Daň z přidané hodnoty - sazba 5% | 19936,70 |
| 34310 | rozvaha.txt ř. 128 rozvaha.txt ř. 62 Daň z přidané hodnoty - sazba 10% | -46,90 |
| 34319 | rozvaha.txt ř. 128 rozvaha.txt ř. 62 Daň z přidané hodnoty - sazba 19% | 5072,80 |
| 34320 | rozvaha.txt ř. 128 rozvaha.txt ř. 62 Daň z přidané hodnoty - sazba 20% | 1051,86 |
| 34322 | rozvaha.txt ř. 128 rozvaha.txt ř. 62 Daň z přidané hodnoty - sazba 22% | -96549,30 |
| 42100 | rozvaha.txt ř. 96 Zákonný rezervní fond | |
| 42800 | rozvaha.txt ř. 99 Nerozdělený zisk minulých let | 21497,03 |
| 43100 | rozvaha.txt ř. 100 rozvaha.txt ř. 99 Výsledek hospodaření ve schvalovacím řízení | 1948,50 |
| 49100 | rozvaha.txt ř. 85 Účet individuálního podnikatele | 72586,86 |

4.3.4 Tlačítko „Export do csv“

Toto tlačítko slouží pro kontrolní export tabulky počátečních a konečných stavů a obrátů MD a D do souboru. Soubor se uloží do cesty a názvu souboru napsané do okénka nad tlačítkem.

V okénku musí být tedy cesta i s názvem souboru, např. „C:\muj_soubor.csv“. Je dobré dát jako příponu souboru koncovku csv, samotný soubor je textový s hodnotami oddělenými středníkem.

Soubor lze tedy otevřít v Excelu, kde jsou jednotlivé hodnoty oddělené ve sloupcích.

Výsledný csv soubor

D:\predvaha2018.csv

5 Standardní nastavení souborů „list_rozvaha.txt“ a „list_vysledovka.txt“

5.1 list_rozvaha_2015.txt

| | | |
|--|-------|-------------------------|
| Pohledávky za upsaný základní kapitál | ř. 8 | 353 |
| Zřizovací výdaje | ř. 11 | 011,-071,-0911, |
| Nehmotné výsledky výzkumu a vývoje | ř. 12 | 012,-072,-0912, |
| Software | ř. 13 | 013,-073,-0913, |
| Ocenitelná práva | ř. 14 | 014,-074,-0914, |
| Goodwill | ř. 15 | 015,-075,-0915, |
| Jiný dlouhodobý nehmotný majetek | ř. 16 | 019,-079,-0919,-070, |
| Nedokončený dlouhodobý nehmotný majetek | ř. 17 | 041,-093, |
| Poskytnuté zálohy na dlouhodobý nehmotný majetek | ř. 18 | 051,-0951, |
| Pozemky | ř. 20 | 031,-0921, |
| Stavby | ř. 21 | 021,-081,-0922, |
| Samostatné movité věci a soubory movitých věcí | ř. 23 | 022,-082,-0923,-088, |
| Pěstitelské celky trvalých porostů | ř. 24 | 025,-085,-0924, |
| Dospělá zvířata a jejich skupiny | ř. 25 | 026,-086,-0925, |
| Jiný dlouhodobý hmotný majetek | ř. 26 | 029,032,-089,-0926,028, |
| Nedokončený dlouhodobý hmotný majetek | ř. 27 | 040,042,-094, |
| Poskytnuté zálohy na dlouhodobý hmotný majetek | ř. 28 | 052,-0952, |
| Oceňovací rozdíl k nabytému majetku | ř. 29 | 097,-098, |
| Podíly - ovládaná osoba | ř. 31 | 061,-0961, |
| Podíly v účetních jednotkách pod PV | ř. 33 | 062,-0962, |
| Ostatní dlouhodobé cenné papíry a podíly | ř. 34 | 063,065,-0963, |
| Zápůjčky a půjčky - ovládaná nebo ovládající osoba | ř. 35 | 066,-0964, |
| Jiný dlouhodobý finanční majetek | ř. 36 | 067,069,-0965, |
| Požizovaný dlouhodobý finanční majetek | ř. 37 | 043,-0966, |
| Poskytnuté zálohy na dlouhodobý finanční majetek | ř. 38 | 053,-0953, |
| Materiál | ř. 41 | 111,112,119,-191, |
| Nedokončená výroba a polotovary | ř. 42 | 121,122,-192,-193, |

Import dat z ABRY OLE do aplikace FinAnalysis

| | | |
|--|-------|---|
| Výrobky | ř. 43 | 123,-194, |
| Mladá a ostatní zvířata a jejich skupiny | ř. 44 | 124,-195, |
| Zboží | ř. 45 | 131,132,139,-196, |
| Poskytnuté zálohy na zásoby | ř. 46 | 151,152,153,-197,-198,-199, |
| Pohledávky z obchodních vztahů - dlouhodobé /* účty 391 | ř. 48 | 3111,3121,3131,3151,-39111, |
| Pohledávky - ovládající a řídící osoba /* účty 391 mohou nabývat | ř. 49 | 3511,-39121, |
| Pohledávky - podstatný vliv /* účty 391 mohou nabývat +/- | ř. 50 | 3521,-39131, |
| Pohledávky za společníky /* účty 391 mohou nabývat +/- hodnot | ř. 51 | 3541,3551,3581,-39141, |
| Dlouhodobé poskytnuté zálohy | ř. 52 | 3141 |
| Dohadné účty aktivní | ř. 53 | 3881 |
| Jiné pohledávky /* účty 391 mohou nabývat +/- hodnot | ř. 54 | 3351,3711,3731<,3741,3751,3761,3781,-39151, |
| Odložená daňová pohledávka | ř. 55 | 481<, |
| Pohledávky z obchodních vztahů - krátkodobé /* účty 391 | ř. 57 | 3110,3120,3130,3150,-39110, |
| Pohledávky - ovládající a řídící osoba /* účty 391 mohou nabývat | ř. 58 | 3510,-39120, |
| Pohledávky - podstatný vliv /* účty 391 mohou nabývat +/- | ř. 59 | 3520,-39130, |
| Pohledávky za společníky /* účty 391 mohou nabývat +/- hodnot | ř. 60 | 3540,3550,3580,398>,-39140, |
| Sociální zabezpečení a zdravotní pojištění /* účty 391 mohou | ř. 61 | 336<,-3916, |
| Stát - daňové pohledávky /* účty 391 mohou nabývat +/- hodnot | ř. 62 | 341<,342<,343<,345<,-3917, |
| Krátkodobé poskytnuté zálohy /* účty 391 mohou nabývat +/- | ř. 63 | 3140,-3918, |
| Dohadné účty aktivní | ř. 64 | 3880 |
| Jiné pohledávky /* účty 391 mohou nabývat +/- hodnot | ř. 65 | 3350,3710,3730<,3740,3750,3760,3780,-3919,-39150, |
| Peníze | ř. 67 | 211,213,2610, |
| Účty v bankách | ř. 68 | 221,2611, |
| Krátkodobé cenné papíry a podíly | ř. 69 | 251,253,256,257,-2910, |
| Požizovaný krátkodobý finanční majetek | ř. 70 | 259,-2911, |
| Náklady příštích období | ř. 73 | 381,386, |
| Komplexní náklady příštích období | ř. 74 | 382 |
| Příjmy příštích období | ř. 75 | 385 |
| Základní kapitál | ř. 85 | 411,491, |
| Vlastní akcie a vlastní obchodní podíly | ř. 86 | 252 |
| Změny základního kapitálu | ř. 87 | 419 |
| Ážio | ř. 89 | 412 |
| Ostatní kapitálové fondy | ř. 90 | 413 |

| | | |
|---|--------|----------------------------------|
| Oceňovací rozdíly z přecenění majetku a závazků | ř. 91 | 414 |
| Oceňovací rozdíly z přecenění při přeměnách | ř. 92 | 418 |
| Rezervní fond | ř. 96 | 421,422, |
| Statutární a ostatní fondy | ř. 97 | 423,427, |
| Nerozdělený zisk minulých let | ř. 99 | 428,431> |
| Neuhrazená ztráta minulých let | ř. 100 | 429,431< |
| Rezervy podle zvláštních právních předpisů | ř. 106 | 451 |
| Rezerva na důchody a podobné závazky | ř. 107 | 4592 |
| Rezerva na daň z příjmu | ř. 108 | 4591 |
| Ostatní rezervy | ř. 109 | 4590 |
| Závazky z obchodních vztahů - dlouhodobé | ř. 111 | 3211,47810,47915, |
| Závazky - ovládající a řídicí osoba | ř. 112 | 4711 |
| Závazky - podstatný vliv | ř. 113 | 4721 |
| Závazky ke společníkům | ř. 114 | 3641,3651,3661,3671,3681, |
| Dlouhodobé přijaté zálohy | ř. 115 | 4751 |
| Vydané dluhopisy | ř. 116 | 4731,-2551, |
| Dlouhodobé směnky k úhradě | ř. 117 | 47820 |
| Dohadné účty pasívní | ř. 118 | 3891 |
| Jiné dlouhodobé závazky | ř. 119 | 3721,3731>,3771,3791,4741,47935, |
| Odložený daňový závazek (pohledávka) | ř. 120 | 481> |
| Závazky z obchodních vztahů - krátkodobé | ř. 122 | 3210,322,325,47800,47910,47930, |
| Závazky k ovládající a řídicím osobám | ř. 123 | 361,4710, |
| Závazky k účetním jednotkám pod PV | ř. 124 | 362,4720, |
| Závazky ke společníkům | ř. 125 | 3640,3650,3660,3670,3680,398< |
| Závazky k zaměstnancům | ř. 126 | 331,333,4792, |
| Závazky ze sociálního zabezpečení | ř. 127 | 336>,47940, |
| Stát - daňové závazky a dotace | ř. 128 | 341>,342>,343>,345>,346,347, |
| Krátkodobé přijaté zálohy | ř. 129 | 324,4750, |
| Vydané dluhopisy | ř. 130 | 241,4730,-2550, |
| Dohadné účty pasívní | ř. 131 | 3890 |
| Jiné závazky | ř. 132 | 3720,3730>,3770,3790,4740, |
| Bankovní úvěry dlouhodobé | ř. 134 | 4613 |
| Krátkodobé bankovní úvěry | ř. 135 | 231,232,4614, |
| Krátkodobé finanční výpomoci | ř. 136 | 249 |

| | | |
|------------------------|--------|----------|
| Výdaje příštích období | ř. 139 | 383,387, |
| Výnosy příštích období | ř. 140 | 384 |

5.2 list_vysledovka_2015.txt

| | | |
|---|-------|----------------------------------|
| Tržby za prodej zboží | ř. 7 | 604 |
| Náklady vynaložené na prodané zboží | ř. 8 | 504 |
| Tržby za prodej vlastní výrobky a služby | ř. 11 | 601,602, |
| Změna stavu zásob vlastní činnosti | ř. 12 | 61 |
| Aktivace | ř. 13 | 62 |
| Spotřeba materiálu a energie | ř. 15 | 501,502,503, |
| Služby | ř. 16 | 51 |
| Mzdové náklady | ř. 19 | 521,522, |
| Odměny členům orgánů společnosti a družstva | ř. 20 | 523 |
| Náklady na sociální zabezpečení a zdravotní pojištění | ř. 21 | 524,525,526, |
| Sociální náklady | ř. 22 | 527,528, |
| Daně a poplatky | ř. 23 | 53 |
| Odpisy dlouhodobého nehmotného a hmotného majetku | ř. 24 | 551,557, |
| Tržby z prodeje DM | ř. 26 | 641 |
| Tržby z prodeje materiálu | ř. 27 | 642 |
| Zůstatková cena prodaného DM | ř. 29 | 541 |
| Prodaný materiál | ř. 30 | 542 |
| Změna stavu rezerv a opravných prostředků v provozní činnosti | ř. 31 | 552,554,555,558,559, |
| Ostatní provozní výnosy | ř. 32 | 644,646,648,652,654,658,659,674, |
| Ostatní provozní náklady | ř. 33 | 540,543,544,545,546,548,549, |
| Převod provozních výnosů | ř. 34 | 697 |
| Převod provozních nákladů | ř. 35 | 597 |
| Tržby z prodeje cenných papírů a podílů | ř. 37 | 661 |
| Prodané cenné papíry a podíly | ř. 38 | 561 |
| Výnosy z podílů v ovládaných a řízených osobách a účet jednotkách | ř. 40 | 6651 |
| Výnosy z ostatních dlouhodobých cenných papírů a podílů | ř. 41 | 6652 |
| Výnosy z ostatního dlouhodobého finančního majetku | ř. 42 | 6653 |

Import dat z ABRY OLE do aplikace FinAnalysis

| | | |
|--|-------|----------------------|
| Výnosy z krátkodobého finančního majetku | ř. 43 | 666 |
| Náklady z finančního majetku | ř. 44 | 566 |
| Výnosy z přecenění CP a derivátů | ř. 45 | 664,667, |
| Náklady z přecenění CP a derivátů | ř. 46 | 564,567, |
| Změna stavu rezerv a opravných položek ve finanční oblasti | ř. 47 | 574,579, |
| Výnosové úroky | ř. 48 | 662 |
| Nákladové úroky | ř. 49 | 562 |
| Ostatní finanční výnosy | ř. 50 | 660,663,668, |
| Ostatní finanční náklady | ř. 51 | 560,563,568,569, |
| Převod finančních výnosů | ř. 52 | 698 |
| Převod finančních nákladů | ř. 53 | 598 |
| Daň z příjmu za běžnou činnost - splatná | ř. 56 | 591,595, |
| Daň z příjmu za běžnou činnost - odložená | ř. 57 | 592,5990, |
| Mimořádné výnosy | ř. 60 | 681,688, |
| Mimořádné náklady | ř. 61 | 581,582,584,588,589, |
| Daň z příjmu z mimořádné činnosti - splatná | ř. 63 | 593 |
| Daň z příjmu z mimořádné činnosti - odložená | ř. 64 | 594,5991, |
| Převod podílu HV společníkům | ř. 66 | 596 |

5.3 list_rozvaha_2019.txt

| | | |
|--|----------------------------|----------------------|
| Pohledávky za upsaný základní kapitál | ř. 8 ř. 2 - Akt A. | 353 |
| Nehmotné výsledky výzkumu a vývoje | ř. 11 ř. 5 - Akt B.I.1 | 012,-072,-0912, |
| Software | ř. 13 ř. 7 - Akt B.I.2.1 | 013,-073,-0913, |
| Ostatní ocenitelná práva | ř. 14 ř. 8 - Akt B.I.2.2 | 014,-074,-0914, |
| Goodwill | ř. 15 ř. 9 - Akt B.I.3 | 015,-075,-0915, |
| Ostatní dlouhodobý nehmotný majetek | ř. 16 ř. 10 - Akt B.I.4 | 019,-079,-0919,-070, |
| Poskytnuté zálohy na dlouhodobý nehmotný majetek | ř. 18 ř. 12 - Akt B.I.5.1 | 051,-0951, |
| Nedokončený dlouhodobý nehmotný majetek | ř. 19 ř. 13 - Akt B.I.5.2 | 041,-093, |
| Pozemky | ř. 22 ř. 16 - Akt B.II.1.1 | 031,-0921, |
| Stavby | ř. 23 ř. 17 - Akt B.II.1.2 | 021,-081,-0922, |
| Hmotné movité věci a jejich soubory | ř. 24 ř. 18 - Akt B.II.2 | 022,-082,-0923, |
| Oceňovací rozdíl k nabytému majetku | ř. 25 ř. 19 - Akt B.II.3 | 027,097,-087,-098, |
| Pěstitelské celky trvalých porostů | ř. 27 ř. 21 - Akt B.II.4.1 | 025,-085,-0924, |
| Dospělá zvířata a jejich skupiny | ř. 28 ř. 22 - Akt B.II.4.2 | 026,-086,-0925, |
| Jiný dlouhodobý hmotný majetek | ř. 29 ř. 23 - Akt B.II.4.3 | 029,032,-089,-0926, |
| Poskytnuté zálohy na dlouhodobý hmotný majetek | ř. 31 ř. 25 - Akt B.II.5.1 | 052,-0952, |

Import dat z ABRY OLE do aplikace FinAnalysis

| | | |
|---|------------------------------|---|
| Nedokončený dlouhodobý hmotný majetek | ř. 32 ř. 26 - Akt B.II.5.2 | 042,-094, |
| Podíly - ovládaná nebo ovládající osoba | ř. 34 ř. 28 - Akt B.III.1 | 061,0431,-0961, |
| Zápůjčky a úvěry - ovládaná nebo ovládající osoba | ř. 35 ř. 29 - Akt B.III.2 | 066,-0964, |
| Podíly - podstatný vliv | ř. 36 ř. 30 - Akt B.III.3 | 062,0432,-0962, |
| Zápůjčky a úvěry - podstatný vliv | ř. 37 ř. 31 - Akt B.III.4 | 067,-0964, |
| Ostatní dlouhodobé cenné papíry a podíly | ř. 38 ř. 32 - Akt B.III.5 | 065,063,0433,-0963, |
| Zápůjčky a úvěry - ostatní | ř. 39 ř. 33 - Akt B.III.6 | 068,-0966, |
| Jiný dlouhodobý finanční majetek | ř. 41 ř. 35 - Akt B.III.7.1 | 069,0434,-0965, |
| Poskytnuté zálohy na dlouhodobý finanční majetek | ř. 42 ř. 36 - Akt B.III.7.2 | 053,-0953, |
| Materiál | ř. 45 ř. 39 - Akt C.I.1 | 111,112,119,-191, |
| Nedokončená výroba a polotovary | ř. 46 ř. 40 - Akt C.I.2 | 121,122,-192,-193, |
| Výrobky | ř. 48 ř. 42 - Akt C.I.3.1 | 123,-194, |
| Zboží | ř. 49 ř. 43 - Akt C.I.3.2 | 131,132,139,-196, |
| Mladá a ostatní zvířata a jejich skupiny | ř. 50 ř. 44 - Akt C.I.4 | 124,-195, |
| Poskytnuté zálohy na zásoby | ř. 51 ř. 45 - Akt C.I.5 | 151,152,153,-197,-198,-199, |
| Pohledávky z obchodních vztahů | ř. 54 ř. 48 - Akt C.II.1.1 | 3111,3131,3151,-39111,3121, |
| Pohledávky - ovládaná nebo ovládající osoba | ř. 55 ř. 49 - Akt C.II.1.2 | 3511,-39121, |
| Pohledávky - podstatný vliv | ř. 56 ř. 50 - Akt C.II.1.3 | 3521,-39131, |
| Odložená daňová pohledávka | ř. 57 ř. 51 - Akt C.II.1.4 | 481<,> |
| Pohledávky za společníky | ř. 59 ř. 53 - Akt C.II.1.5.1 | 3541,3551,3581,-39141, |
| Dlouhodobé poskytnuté zálohy | ř. 60 ř. 54 - Akt C.II.1.5.2 | 3141,-39161, |
| Dohadné účty aktivní | ř. 61 ř. 55 - Akt C.II.1.5.3 | 3881 |
| Jiné pohledávky | ř. 62 ř. 56 - Akt C.II.1.5.4 | 3351,3751,3711,3731<,>,3741,3761,3781,-39151, |
| Pohledávky z obchodních vztahů | ř. 64 ř. 58 - Akt C.II.2.1 | 3110,3130,3150,-39110,3120, |
| Pohledávky - ovládaná nebo ovládající osoba | ř. 65 ř. 59 - Akt C.II.2.2 | 3510,-39120, |
| Pohledávky - podstatný vliv | ř. 66 ř. 60 - Akt C.II.2.3 | 3520,-39130, |
| Pohledávky za společníky | ř. 68 ř. 62 - Akt C.II.2.4.1 | 3540,3550,3580,398>,-39140, |
| Sociální zabezpečení a zdravotní pojištění | ř. 69 ř. 63 - Akt C.II.2.4.2 | 336<,-3916, |
| Stát - daňové pohledávky | ř. 70 ř. 64 - Akt C.II.2.4.3 | 341<,>,342<,>,343<,>,345<,-3917, |
| Krátkodobé poskytnuté zálohy | ř. 71 ř. 65 - Akt C.II.2.4.4 | 3140,-3918, |
| Dohadné účty aktivní | ř. 72 ř. 66 - Akt C.II.2.4.5 | 3880 |
| Jiné pohledávky | ř. 73 ř. 67 - Akt C.II.2.4.6 | 3350,3750,3710,3730<,>,3740,3760,3780,-39150, |
| Podíly - ovládaná nebo ovládající osoba | ř. 75 ř. 69 - Akt C.III.1 | 254,2591,-2911, |
| Ostatní krátkodobý finanční majetek | ř. 76 ř. 70 - Akt C.III.2 | 251,253,256,257,2590,-2910, |
| Peněžní prostředky v pokladně | ř. 78 ř. 72 - Akt C.IV.1 | 211,213,2610, |
| Peněžní prostředky na účtech | ř. 79 ř. 73 - Akt C.IV.2 | 221,2611, |

Import dat z ABRY OLE do aplikace FinAnalysis

| | | |
|--|------------------------------|----------------------------------|
| Náklady příštích období | ř. 81 ř. 75 - Akt D.I.1 | 381,386, |
| Komplexní náklady příštích období | ř. 82 ř. 76 - Akt D.I.2 | 382 |
| Příjmy příštích období | ř. 83 ř. 77 - Akt D.I.3 | 385 |
| Základní kapitál | ř. 93 ř. 81 - Pas A.I.1 | 411,491, |
| Vlastní podíly (-) | ř. 94 ř. 82 - Pas A.I.2 | 252 |
| Změny základního kapitálu | ř. 95 ř. 83 - Pas A.I.3 | 419 |
| Ážio | ř. 97 ř. 85 - Pas A.II.1 | 412 |
| Ostatní kapitálové fondy | ř. 99 ř. 87 - Pas A.II.2.1 | 413 |
| Oceňovací rozdíly z přecenění majetku a závazků (+/-) | ř. 100 ř. 88 - Pas A.II.2.2 | 414 |
| Oceňovací rozdíly z přecenění při přeměnách obchodních korporací (+/-) | ř. 101 ř. 89 - Pas A.II.2.3 | 418 |
| Rozdíly z přeměn obchodních korporací (+/-) | ř. 102 ř. 90 - Pas A.II.2.4 | 417 |
| Rozdíly z ocenění při přeměnách obchodních korporací (+/-) | ř. 103 ř. 91 - Pas A.II.2.5 | 416 |
| Ostatní rezervní fondy | ř. 105 ř. 93 - Pas A.III.1 | 421,422, |
| Statutární a ostatní fondy | ř. 106 ř. 94 - Pas A.III.2 | 423,427, |
| Nerozdělený zisk minulých let | ř. 108 ř. 96 - Pas A.IV.1 | 428 |
| Neuhrazená ztráta minulých let (-) | ř. 109 ř. 97 - Pas A.IV.2 | 429 |
| Jiný výsledek hospodaření minulých let (+/-) | ř. 110 ř. 98 - Pas A.IV.3 | 426 |
| Rozhodnuto o zálohové výplatě podílu na zisku (-) | ř. 112 ř. 100 - Pas A.VI. | 432 |
| Rezerva na důchody a podobné závazky | ř. 115 ř. 103 - Pas B.I.1 | 4591 |
| Rezerva na daň z příjmů | ř. 116 ř. 104 - Pas B.I.2 | 453 |
| Rezervy podle zvláštních právních předpisů | ř. 117 ř. 105 - Pas B.I.3 | 451 |
| Ostatní rezervy | ř. 118 ř. 106 - Pas B.I.4 | 4590 |
| Vyměnitelné dluhopisy | ř. 122 ř. 110 - Pas C.I.1.1 | 2551,4731, |
| Ostatní dluhopisy | ř. 123 ř. 111 - Pas C.I.1.2 | 2552,4732, |
| Závazky k úvěrovým institucím | ř. 124 ř. 112 - Pas C.I.2 | 4613 |
| Dlouhodobé přijaté zálohy | ř. 125 ř. 113 - Pas C.I.3 | 4751 |
| Závazky z obchodních vztahů | ř. 126 ř. 114 - Pas C.I.4 | 4790 |
| Dlouhodobé směnky k úhradě | ř. 127 ř. 115 - Pas C.I.5 | 47820 |
| Závazky - ovládaná nebo ovládající osoba | ř. 128 ř. 116 - Pas C.I.6 | 4711 |
| Závazky - podstatný vliv | ř. 129 ř. 117 - Pas C.I.7 | 4721 |
| Odložený daňový závazek | ř. 130 ř. 118 - Pas C.I.8 | 481> |
| Závazky ke společníkům | ř. 132 ř. 120 - Pas C.I.9.1 | 3641,3651,3661,3671,3681, |
| Dohadné účty pasivní | ř. 133 ř. 121 - Pas C.I.9.2 | 3891 |
| Jiné závazky | ř. 134 ř. 122 - Pas C.I.9.3 | 3731>,47935,3721,3771,3791,4741, |
| Vyměnitelné dluhopisy | ř. 137 ř. 125 - Pas C.II.1.1 | 2550,4730,2410, |
| Ostatní dluhopisy | ř. 138 ř. 126 - Pas C.II.1.2 | 2553,4733,2413, |
| Závazky k úvěrovým institucím | ř. 139 ř. 127 - Pas C.II.2 | 231,232,4610, |

Import dat z ABRY OLE do aplikace FinAnalysis

| | | |
|---|------------------------------|--------------------------------|
| Krátkodobé přijaté zálohy | ř. 140 ř. 128 - Pas C.II.3 | 324,4750, |
| Závazky z obchodních vztahů | ř. 141 ř. 129 - Pas C.II.4 | 325,321,4791, |
| Krátkodobé směnky k úhradě | ř. 142 ř. 130 - Pas C.II.5 | 322,47810, |
| Závazky - ovládaná nebo ovládající osoba | ř. 143 ř. 131 - Pas C.II.6 | 361,4710, |
| Závazky - podstatný vliv | ř. 144 ř. 132 - Pas C.II.7 | 362,4720, |
| Závazky ke společníkům | ř. 146 ř. 134 - Pas C.II.8.1 | 398<,3640,3650,3660,3670,3680, |
| Krátkodobé finanční výpomoci | ř. 147 ř. 135 - Pas C.II.8.2 | 249 |
| Závazky k zaměstnancům | ř. 148 ř. 136 - Pas C.II.8.3 | 333,331,4792, |
| Závazky ze sociálního zabezpečení a zdravotního pojištění | ř. 149 ř. 137 - Pas C.II.8.4 | 336>,47940, |
| Stát - daňové závazky a dotace | ř. 150 ř. 138 - Pas C.II.8.5 | 346,347,341>,342>,343>,345> , |
| Dohadné účty pasivní | ř. 151 ř. 139 - Pas C.II.8.6 | 3890 |
| Jiné závazky | ř. 152 ř. 140 - Pas C.II.8.7 | 3730>,3720,3770,3790,4740, |
| Výdaje příštích období | ř. 154 ř. 142 - Pas D.1 | 383,387, |
| Výnosy příštích období | ř. 155 ř. 143 - Pas D.2 | 384 |

5.4 list_vysledovka_2019.txt

| | | |
|--|--------------------------|----------------------|
| Tržby z prodeje výrobků a služeb | ř. 7 ř. 1 - Výs I. | 601,602, |
| Tržby za prodej zboží | ř. 8 ř. 2 - Výs II. | 604 |
| Náklady vynaložené na prodané zboží | ř. 10 ř. 4 - Výs A.1. | 504 |
| Spotřeba materiálu a energie | ř. 11 ř. 5 - Výs A.2. | 501,502,503, |
| Služby | ř. 12 ř. 6 - Výs A.3. | 511,512,513,518, |
| Změna stavu zásob vlastní činnosti (+/-) | ř. 13 ř. 7 - Výs B. | 581,582,583,584, |
| Aktivace (-) | ř. 14 ř. 8 - Výs C. | 585,586,587,588, |
| Mzdové náklady | ř. 16 ř. 10 - Výs D.1. | 521,522,523, |
| Náklady na sociální zabezpečení a zdravotní pojištění | ř. 18 ř. 12 - Výs D.2.1. | 524,525,526, |
| Ostatní náklady | ř. 19 ř. 13 - Výs D.2.2. | 527,528, |
| Úpravy hodnot dlouhodobého nehmotného a hmotného majetku - trvalé | ř. 22 ř. 16 - Výs E.1.1. | 551,557, |
| Úpravy hodnot dlouhodobého nehmotného a hmotného majetku - dočasné | ř. 23 ř. 17 - Výs E.1.2. | 559x, |
| Úpravy hodnot zásob | ř. 24 ř. 18 - Výs E.2. | 559x, |
| Úpravy hodnot pohledávek | ř. 25 ř. 19 - Výs E.3. | 558,559x, |
| Tržby z prodaného dlouhodobého majetku | ř. 27 ř. 21 - Výs III.1. | 641 |
| Tržby z prodaného materiálu | ř. 28 ř. 22 - Výs III.2. | 642 |
| Jiné provozní výnosy | ř. 29 ř. 23 - Výs III.3. | 644,646,648,649,697, |

Import dat z ABRY OLE do aplikace FinAnalysis

| | | |
|---|-------------------------|--|
| Zůstatková cena prodaného dlouhodobého majetku | ř. 31 ř. 25 - Výs F.1. | 541 |
| Zůstatková cena prodaného materiálu | ř. 32 ř. 26 - Výs F.2. | 542 |
| Daně a poplatky | ř. 33 ř. 27 - Výs F.3. | 531,532,538, |
| Rezervy v provozní oblasti a komplexní náklady přístích období | ř. 34 ř. 28 - Výs F.4. | 552,554,555, |
| Jiné provozní náklady | ř. 35 ř. 29 - Výs F.5. | 543,544,545,546,547,548,549,597, |
| Výnosy z podílů - ovládaná nebo ovládající osoba | ř. 38 ř. 32 - Výs IV.1. | 661x,665x, |
| Ostatní výnosy z podílů | ř. 39 ř. 33 - Výs IV.2. | 661x,665x, |
| Náklady vynaložené na prodané podíly | ř. 40 ř. 34 - Výs G. | 561x, |
| Výnosy z ostatního dlouhodobého finančního majetku - ovládaná nebo ovládající osoba | ř. 42 ř. 36 - Výs V.1. | 661x,665x, |
| Ostatní výnosy z ostatního dlouhodobého finančního majetku | ř. 43 ř. 37 - Výs V.2. | 661x,665x, |
| Náklady související s ostatním dlouhodobým finančním majetkem | ř. 44 ř. 38 - Výs H. | 561x,566x, |
| Výnosové úroky a podobné výnosy - ovládaná nebo ovládající osoba | ř. 46 ř. 40 - Výs VI.1. | 6621,665x, |
| Ostatní výnosové úroky a podobné výnosy | ř. 47 ř. 41 - Výs VI.2. | 6620,665x, |
| Úpravy hodnot a rezervy ve finanční oblasti | ř. 48 ř. 42 - Výs I. | 574,579, |
| Nákladové úroky a podobné náklady - ovládaná nebo ovládající osoba | ř. 50 ř. 44 - Výs J.1. | 5621 |
| Ostatní nákladové úroky a podobné náklady | ř. 51 ř. 45 - Výs J.2. | 5620 |
| Ostatní finanční výnosy | ř. 52 ř. 46 - Výs VII. | 663,664,666,667,668,669,698,661x, |
| Ostatní finanční náklady | ř. 53 ř. 47 - Výs K. | 563,564,565,567,568,569,598,561x,566x, |
| Daň z příjmů splatná | ř. 57 ř. 51 - Výs L.1. | 591,595,599, |
| Daň z příjmů odložená (+/-) | ř. 58 ř. 52 - Výs L.2. | 592 |
| Převod podílu na výsledku hospodaření společníkům (+/-) | ř. 60 ř. 54 - Výs M. | 596 |

V Plzni dne 21. července 2019